

编号: 郑港综综(2026-1)

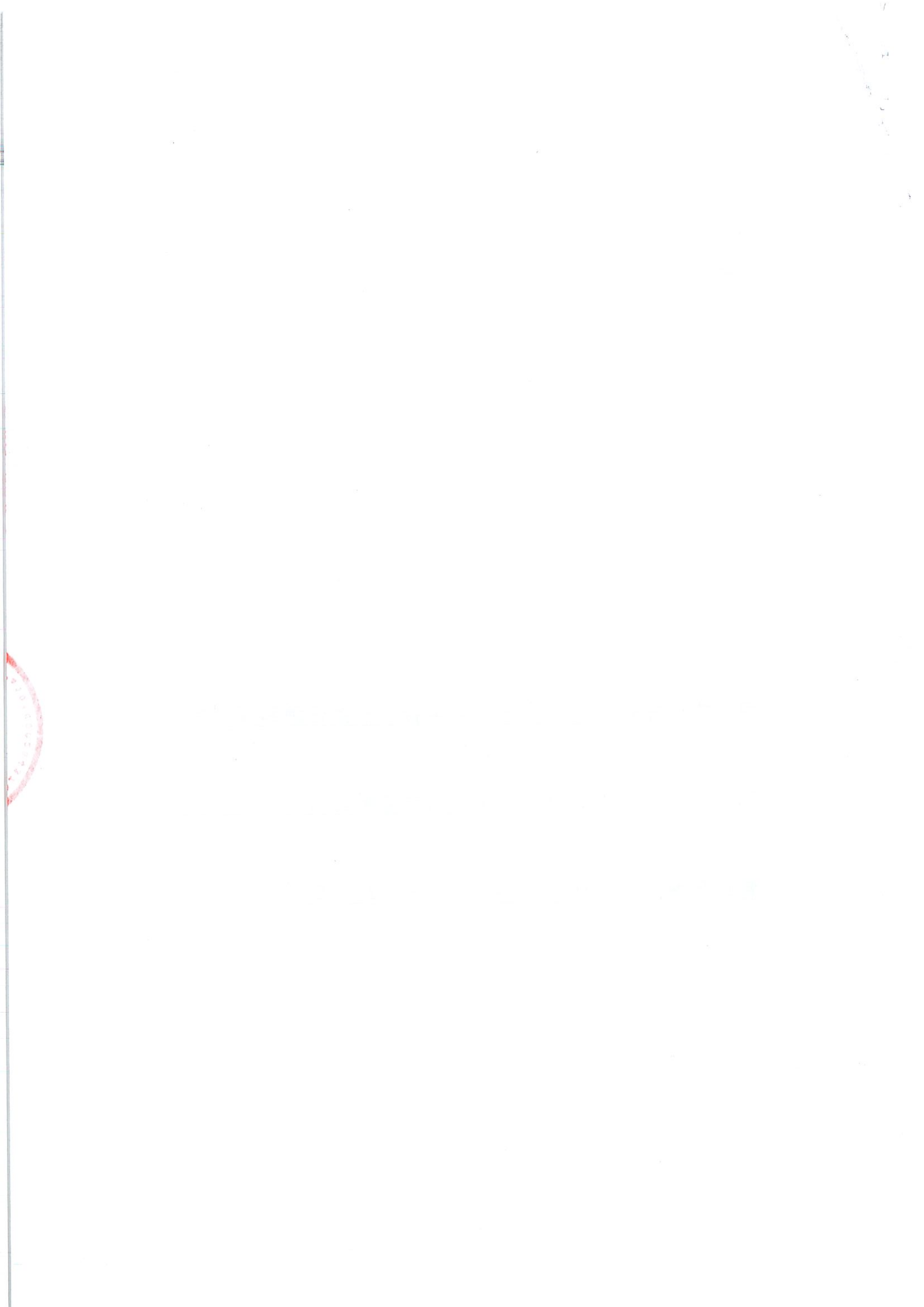
郑州航空港经济综合实验区自然资源和规划局  
京港澳高速和商登高速生态廊道等绿化养护项目  
包\_1\_合同

甲方: 郑州航空港经济综合实验区自然资源和规划局

乙方: 郑州美山园林绿化工程有限公司

签订日期: 2026 年 4 月 27 日





# 郑州航空港经济综合实验区自然资源和规划局 京港澳高速和商登高速生态廊道等绿化养护 项目包\_1\_合同

甲方：郑州航空港经济综合实验区自然资源和规划局

法定代表人：陈国清

地址：郑州航空港经济综合实验区新港大道与舜英路交叉口兴瑞汇金

电话：0371-58551611

乙方：郑州美山园林绿化工程有限公司

法定代表人：冯德顺

地址：郑州航空港区华夏大道西侧云港路南侧金融广场西侧六楼 630 室

电话：0371-60870286

为做好郑州航空港经济综合实验区自然资源和规划局京港澳高速和商登高速生态廊道等绿化养护项目管理养护工作，依据《中华人民共和国民法典》及其他有关规定，遵循平等、自愿、公平和诚实信用的原则，甲、乙就郑州航空港经济综合实验区自然资源和规划局京港澳高速和商登高速生态廊道等绿化养护项目包 1 绿化管养事宜协商一致，订立本合同。

## 一、管养内容概况

1. 管养范围：港区北边界-好想你厂区，备注：京港澳高速沿线。

2. 管养面积：绿化养护 615634 平方米（详见附件）

3. 管养标准：《郑州航空港经济综合实验区园林绿化养护标准（修订）》 三级标准

4. 管养内容：本合同所称的园林绿化管养指的是绿化苗木（含乔木、灌木、篱类、地被等）管养和园建工程（含管理房、喷灌设施、园路、坐凳、树穴篦子等）保护维修，及上述范围内的环境卫生、垃圾清运等。

## 二、合同期限

合同期限为1年8月，即自2026年4月27日起至2027年12月31日止。

## 三、管养方式

养护所需的人员、材料、设备等，均由乙方自行解决，但必须符合《郑州航空港经济综合实验区园林绿化养护标准（修订）》和国家有关作业技术规程、规范要求。

## 四、合同价款及支付方式

1. 绿化管养合同价款为固定单价模式4.97元/平方米·年（该费用不含提升改造费用等，发生时，可另行计算），合同期内的管养费用为¥ 5147004元（大写：伍佰壹拾肆万柒仟零肆元整），最终以财政局审核结果为准。

2. 管养费用原则上按半年支付，每年5月初支付上半年管养费用、11月支付下半年管养费用。具体支付时间和支付

方式按区财政部门有关规定执行，因财政部门特殊要求或延迟拨款导致甲方付款逾期的，甲方不承担逾期付款的违约责任。乙方应在甲方每次付款前向甲方提供等额有效的发票，否则甲方可不付款并不承担逾期付款的违约责任。

3. 对因奖励、有偿整改、违约所发生费用在支付管养费用时一并计算拨付、扣减。

4. 乙方根据甲方要求合理更新、改造非乙方责任内产生的费用，由甲方按实际费用另行结算。

5. 乙方指定收款账户如下：

账户名称：郑州美山园林绿化工程有限公司

开户银行：河南新郑农村商业银行股份有限公司豫康支行

银行账号：00219021800000173

## 五、甲方权利和义务

1. 甲方对乙方实施日常监管。管养期内甲方负责乙方作业质量的考评。双方依据《郑州航空港经济综合实验区城市管理局园林绿化养护标准（试行）》对乙方作业任务进行检查考核。

2. 甲方对乙方在业务工作中的问题给予积极的协助和指导。

3. 甲方协调解决其他关联单位在管养过程中的纷争及疑难问题。

## 六、乙方权利和义务

1. 乙方保证其具有本协议经营资质且合法有效，保证在

经营期限内经营资质持续有效。

2. 乙方必须服从甲方的管理和监督，负责落实管理养护标准并制定考核办法。如遇突发事件或重大活动，乙方应服从甲方安排并配合甲方工作。

3. 乙方应遵守安全管理养护规定，安全、文明、合法作业，对工作人员加强安全教育管理，做好养护设备的日常维护保养、安全防护设施的设置维护，合同期内如发生违法违纪、安全责任事故或其他意外事故，均由乙方自行承担责任。乙方或乙方工作人员在履行合同过程中造成甲方或第三方财产、人身损害的，由乙方负责赔偿。

4. 乙方应及时支付工作人员的报酬待遇及企业人员规定的保险等，切实保障工作人员的合法权益，确保工作人员的积极性及养护的连续性，不得对绿化养护造成不可弥补的损失。

5. 乙方在合同期间必须保证管养范围内绿化苗木成活率达到 95%，因乙方管养不善或管理不当造成植物死亡、丢失或设施损坏的，出现安全隐患的，应在甲方规定的时间内补植、更换，及时维护，由此所产生的一切费用由乙方承担。

6. 建立和健全养护档案，对养护工作中采集的各种信息、资料及时做好分类整理和归档保存，每半年向甲方报送一次。养护期满，将养护的所有档案资料移交给甲方。

7. 乙方应认真做好修剪、施肥、杂草清除、病虫害防治、灌溉、季节防护、恶劣天气防护及垃圾清运等工作，同时配合甲方按照有关要求做好环境污染攻坚相关工作。

8. 在合同履行期内，乙方及其工作人员不得自行或者允许他人非法使用或侵占管养场地及设施，不得对管养的绿化苗木造成损害。管养期内如有第三方占用管养场地及设施的必须经甲方批准，并在甲方的安排下进行实施。

## 七、违约责任

1. 乙方停工或怠于管养，经催告次日仍未恢复正常管养状态，甲方有权另行组织第三方有偿管养，全部费用由乙方承担，乙方另须按照实际发生费用的2倍向甲方支付违约金。前述费用甲方有权从管养费用中直接扣除。

2. 管养质量未达到要求的，乙方应及时整改，直至达到质量要求，费用由乙方自行承担；乙方不予整改或怠于整改的，甲方可自行整改或委托第三方有偿整改，全部费用由乙方承担，乙方另须按照实际发生费用的2倍向甲方支付违约金。前述费用甲方有权从管养费用中直接扣除。

3. 甲、乙双方均不得擅自解除本合同，否则，违约方应按年管养费用的10%向守约方支付违约金，造成损失的，应予赔偿。合同一方如因不可抗力等原因无法履行本合同的，双方可协商解除本合同。

4. 在合同履行期内，若乙方及其工作人员自行或允许他人非法使用或侵占管养场地及设施，对管养的绿化苗木造成损害的，乙方除立即恢复原状外，还应按苗木和设施价值进行赔偿。

5. 在管养期间如发生以下情况之一，甲方有权与乙方解除合同。

(1) 在管养期间发生重大安全责任事故的。

(2) 在管养期间，未按照养护标准操作造成重大损失的（100万元以上，含本数），造成的损失由乙方赔偿。

(3) 在管养期间发生其他事件致使管养工作无法正常开展的。

(4) 发生拖欠农民工薪资半年以上的，出现违法上访、非法讨薪等群体性事件，造成严重影响的。

## 八、管养面积变更

1. 合同履行期间，乙方负责管养范围内，因建设施工、不可抗力等其他原因造成管养面积增减的，经甲方和乙方确认后，按本合同约定的合同单价及实际面积进行核算。

2. 绿化面积增加的，从当月起甲方按合同约定的单价标准增拨管养费用，由乙方负责新增部分的管养，标准及要求按本协议规定执行，期满后同时终止。

3. 绿化面积核减的，从当月起按合同经费标准进行扣减，扣减费用按照实际减少的面积和本合同约定的单价计算。

## 九、其他

1. 甲、乙双方承诺本合同中的地址均为各自的邮寄送达地址，如地址变更，变更方应当在变更前五个工作日内通知另外两方，否则以合同写明的地址为送达地址，无人签收、拒收均不影响认定送达。前述约定适用法院各类文书的送达。

2. 甲、乙双方共同遵守国家有关法律、法规及地方政府规章，如有和国家法律、法规相抵触的条款，以法律、法规

为准。

3. 合同期限届满，双方没有续签的，乙方应当按照甲方的要求在期满前的 15 个工作日内向甲方或甲方指定的第三方予以移交，移交时应保证接收绿化苗木成活率达到 95%，如有损坏或故意毁损，应当予以修缮或赔偿，另外对管养移交时的状态，双方应当进行书面确认，因乙方原因，双方未进行书面确认的，视为管养不合格。

4. 本合同未尽事宜，由甲乙双方另行协商并签订书面补充协议。

5. 本合同履行过程中发生的任何争议，双方协商解决。协商不成，可向甲方所在地的人民法院提起诉讼。

6. 本合同一式壹拾份，甲乙双方各执伍份，均具同等法律效力，自双方签字盖章之日起生效。

#### 十、补充条款

《郑州航空港经济综合实验区园林绿化养护标准（修订）》作为合同附件。

（以下无正文）

(本页为签署页，无正文)

甲方：郑州航空港经济综合实验区自然资源和规划局

代表：



---2026年4月27---日

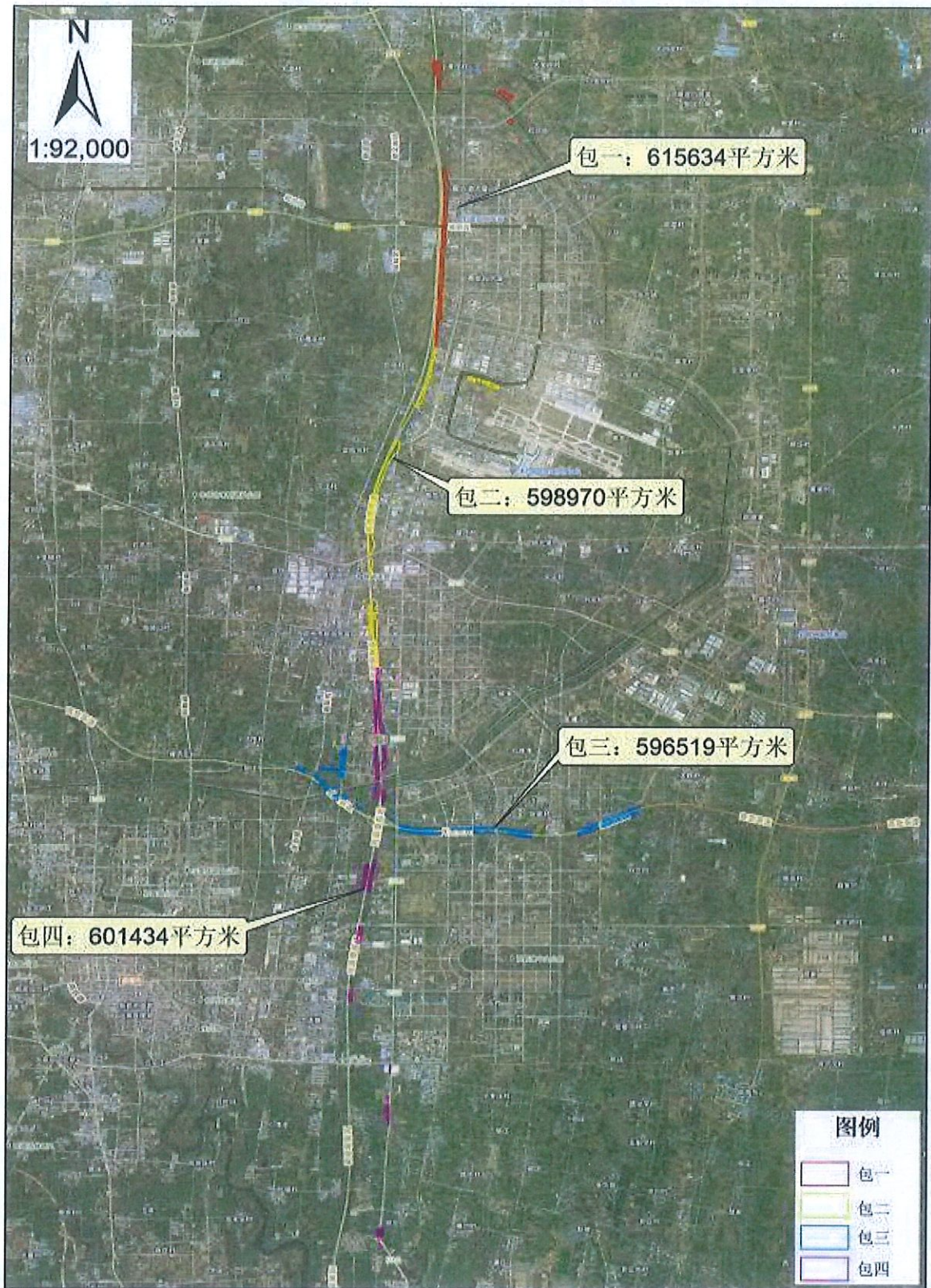
乙方：郑州美山园林绿化工程有限公司

代表：



---2026年4月27---日

附件:



www.ck12.org

# 郑州航空港经济综合实验区文件

## 生态环境和城市管理局（综合行政执法局）

郑港环城执〔2026〕5号

### 生态环境和城市管理局（综合行政执法局） 关于印发《郑州航空港经济综合实验区 园林绿化养护标准（修订）》的通知

各园林绿化相关单位：

现将《郑州航空港经济综合实验区园林绿化养护标准（修订）》印发给你们，请认真贯彻落实。



# 郑州航空港经济综合实验区园林绿化 养护标准（修订）

## 一、总则

（一）为提高郑州航空港经济综合实验区（以下简称航空港实验区）城市绿地养护管理水平，规范航空港实验区内城市绿地养护管理行为，根据《河南省城市绿地养护标准》（DBJ41/T172-2017），结合航空港实验区内实际情况制定本标准。

（二）本标准适用于航空港实验区内各类城市绿地的养护管理。

（三）本标准对各类城市绿地的养护管理进行了等级划分，并对各类城市绿地内的植物养护、卫生清洁、设施维护、巡查保护等方面的分级养护管理标准作出了具体规定。

（四）进行城市绿地养护管理时，除执行本标准外，还应符合现行国家、河南省及郑州市相关标准、规范和规程的要求。

## 二、术语

### （一）园林建筑

城市绿地中供人游览、观赏、休憩并构成景观的建筑物或构筑物的统称。

### （二）园林设施

城市绿地中供休憩、装饰、景观、展示和为园林管理及方便

游人使用的小型设施，包括园林小品、围栏（墙）、照明、牌示、给排水、铺装等各类设施。

### （三）卫生清洁

使用保洁工具，对城市绿地及其周围环境进行清扫、冲洗、消毒，保持城市绿地环境整洁，干净有序，并维护设施设备完好。

### （四）巡查保护

为了保护园林绿地免受破坏、侵占和损坏，根据国家有关城市建设、城市园林绿化方面的政策、法规和规章，对城市绿地、绿化植物、园林建筑设施等进行日常巡逻、监管和保护的行为。

### （五）地被

也称作地被植物，是指某些有较高观赏价值，铺设于裸露平地或坡地，或适于林下和林间隙地等环境且覆盖地面的多年生草本和低矮丛生、枝叶密集或偃伏性或半蔓性的灌木及藤本植物。

### （六）生物防治

利用有益生物或其他生物，以及其他生物的分泌物和提取物来抑制或消灭有害生物的一种防治方法。

### （七）生物防治率（%）

采用生物防治技术的绿地面积与绿地总面积之比。

### （八）病虫株率（%）

受病虫危害的树木株数与树木总株数之比。

### （九）单株受害率（%）

单株植物体上病虫危害比例，即每株植物体病虫危害绿量与

总绿量之比。

#### (十) 病虫害危害率 (%)

指草坪、地被、草花、整形植物等单位面积发生的病虫害。

### 三、城市绿地养护分级

(一) 根据绿地的位置重要性和管理难易程度,城市绿地养护管理由高到低分为一级养护、二级养护、三级养护。

(二) 本标准一、二、三级养护应建立养护台账,且有完整的管理档案。

### 四、分类养护

#### (一) 乔木(含行道树)

##### 1. 树形

一级养护:树形优美,树冠丰满,无偏冠现象;无缺株和死株现象;树种与其他乔、灌、草、藤、花以及与水、路、园林设施之间和谐;行道树林冠线一致,树干挺直,分枝点高度统一,规格一致;树木保存率为100%。

二级养护:树形优美,树冠丰满,无偏冠现象;无缺株和死株现象;树种与其他乔、灌、草、藤、花以及与水、路、园林设施之间和谐;行道树林冠线一致,树干挺直,分枝点高度统一,规格一致;树木保存率为98%及以上。

三级养护:树形优美,树冠丰满,无偏冠现象;无缺株和死株现象;树种与其他乔、灌、草、藤、花以及与水、路、园林设施之间基本和谐;行道树林冠线一致,树干挺直,分枝点高度基

本统一，规格一致；树木保存率为 95%及以上。

## 2. 长势

一级养护：生长势强，枝繁叶茂，年生长量超过均值，叶色正常、有光泽，无黄叶、焦叶、卷叶，生长期无非正常落叶现象，枝干健壮，无枯死枝杈，新枝入冬前木质化较好。

二级养护：生长势较强，枝繁叶茂，年生长量达到均值，叶色正常、有光泽，无黄叶、焦叶、卷叶，生长期无非正常落叶现象，枝干基本健壮，无明显枯死枝杈，新枝入冬前木质化较好。

三级养护：生长势较强，枝繁叶茂，年生长量达到均值，叶色正常、有光泽，无黄叶、焦叶、卷叶，生长期无非正常落叶现象，枝干正常，无明显枯死枝杈。

## 3. 排灌

一级养护：依据季节和生长情况恰当进行；雨后及时排涝、排湿，积水不超过 12h；无旱涝现象。

二级养护：依据季节和生长情况恰当进行；雨后及时排涝、排湿，积水不超过 24h；无旱涝现象。

三级养护：依据季节和生长情况恰当进行；雨后及时排涝、排湿，积水不超过 48h；基本无旱涝现象。

## 4. 修剪（含抹芽）

一级养护：每年整形修剪不少于 3 次，修剪强度适宜，疏密得当，主侧枝条分布匀称；抹芽及时彻底；枯死枝、内膛乱枝、交叉枝、平行枝、衰弱枝、病虫枝等影响树形树势的枝条修除率

在 98%以上；剪口、锯口平滑，涂敷得当；与周围环境相协调，较好地解决树木与电线、建筑物、交通等之间的矛盾。

二级养护：每年整形修剪不少于 2 次，修剪强度适宜，疏密得当，主侧枝条分布匀称；抹芽及时彻底；枯死枝、内膛乱枝、交叉枝、平行枝、衰弱枝、病虫枝等影响树形树势的枝条修除率在 95%以上；剪口、锯口平滑，涂敷得当；与周围环境相协调，较好地解决树木与电线、建筑物、交通等之间的矛盾。

三级养护：每年修剪不少于 1 次，修剪强度适宜，疏密得当，主侧枝条分布匀称；抹芽及时；枯死枝、内膛乱枝、交叉枝、平行枝、衰弱枝、病虫枝等影响树形树势的枝条修除率在 90%以上；剪口、锯口平滑，涂敷得当。

## 5. 施肥

一级养护：每年施肥不少于 4 次，其中有机肥不少于 2 次，树穴内有植被的乔木适当增加量和次数，方法科学，无缺肥、无漏肥、无肥害。

二级养护：每年施肥不少于 2 次，其中有机肥不少于 1 次，树穴内有植被的乔木适当增加量和次数，方法科学，无缺肥、无漏肥、无肥害。

三级养护：每年施肥不少于 1 次，树穴内有植被的乔木适当增加量和次数，方法合理，无缺肥、无漏肥、无肥害。

## 6. 病虫害防治

一级养护：病虫害防治及时，生物防治率在 60%以上，单株

受害率不超过 8%，受害株率不超过 3%。

二级养护：病虫害防治及时，生物防治率在 50%以上，单株受害率不超过 10%，受害株率不超过 5%。

三级养护：植株无严重的有害生物危害状，单株受害率不超过 15%，受害株率不超过 10%。

### 7. 松土除草

一级养护：树穴内无杂草危害，保持透水透气；树穴采取通透性覆盖的应保证覆盖植物生长良好，覆盖材料完整。

二级养护：树穴内无明显杂草危害，保持透水透气；树穴采取通透性覆盖的应保证覆盖植物生长良好，覆盖材料完整。

三级养护：树穴内基本无杂草危害，保持透水透气。

### 8. 树穴

一级养护：树穴形式统一，大小适宜，边线清晰，线条流畅；硬化地面树穴要有美化处理，盖板完整，无缺损，草坪地树穴覆盖充分、得当；树穴内无黄土裸露。

二级养护：树穴形式统一，大小适宜，边线清晰，线条流畅；硬化地面树穴要有美化处理，盖板完整，无缺损，草坪地树穴覆盖得当；树穴内无黄土裸露。

三级养护：树穴形式统一，大小基本适宜，边线清晰；盖板完整，无缺损，草坪地树穴覆盖得当；树穴内无黄土裸露。

### 9. 补植

一级养护：死株及时去除，种植季节必须 7 日内完成补植，

补植树种与原树种规格一致，树干笔直，纵成行、横成排。补植苗木成活率 100%。常绿树种及不易成活树种移植必须带土球，土球直径不小于胸径的 8—10 倍，且须根保留完好。树坑直径大于土球直径 50cm 以上，覆土深度以盖住土球上部 5—10cm 为宜。栽前起挖、包装运输规范，栽后支撑、修剪、浇水等，应严格按照《园林绿化工程施工及验收规范》（CJJ82-2012）操作。

二级养护：死株及时去除，种植季节必须 15 日内完成补植，补植树种与原树种规格一致。补植苗木成活率 100%。常绿树种及不易成活树种移植必须带土球，土球直径不小于胸径的 8—10 倍，且须根保留完好。树坑直径大于土球直径 50cm 以上，封土深度以盖住土球上部 5—10cm 为宜。栽前起挖、包装运输规范，栽后支撑、修剪、浇水等，应严格按照《园林绿化工程施工及验收规范》（CJJ82-2012）操作。

三级养护：死株及时去除，种植季节必须 30 日内完成补植，补植树种与原树种规格一致。补植苗木成活率 100%。常绿树种及不易成活树种移植必须带土球，土球直径不小于胸径的 8—10 倍，且须根保留完好。树坑直径大于土球直径 50cm 以上，封土深度以盖住土球上部 5—10cm 为宜。栽前起挖、包装运输规范，栽后支撑、修剪、浇水等，应严格按照《园林绿化工程施工及验收规范》（CJJ82-2012）操作。

## 10. 复壮

一级养护：按时复壮，方案措施科学周密，严格操作规程；

创部、朽部及时清理、消毒、涂药、修补。

二级养护：按时复壮，方案措施科学周密，严格操作规程；创部、朽部及时清理、消毒、涂药、修补。

三级养护：按时复壮，方案措施科学，按操作规程进行；创部、朽部清理、消毒、涂药、修补基本及时。

#### 11. 清洁

一级养护：树穴内无生活垃圾、砖石瓦砾、干枝枯叶及其他废弃物，树干上无违法悬挂物、无树挂。

二级养护：树穴内无生活垃圾、砖石瓦砾、干枝枯叶及其他废弃物，树干上无违法悬挂物、无树挂。

三级养护：树穴内基本无生活垃圾、砖石瓦砾、干枝枯叶及其他废弃物，树干上无违法悬挂物、无树挂。

### (二) 灌木

#### 1. 树形

一级养护：树形优美，树冠丰满，枝条分布均匀，数量适宜；配置合理；无缺株和死株现象；树穴边线清晰，线条流畅；树木保存率为 100%。

二级养护：树形优美，树冠丰满，枝条分布均匀，数量适宜；配置合理；无缺株和死株现象；树穴边线清晰，线条流畅；树木保存率为 98%及以上。

三级养护：树冠丰满，枝条分布基本匀称，数量适宜；配置较合理；无缺株和死株现象；树穴边线清晰，线条流畅；树木保

存率为 95%及以上。

## 2. 长势

一级养护：生长势强，枝繁叶茂；叶色正常，有光泽，无黄叶、焦叶、卷叶；生长期无非正常落叶现象；开花树种花繁色艳。

二级养护：生长势强，枝壮叶茂；叶色正常，有光泽，无黄叶、焦叶、卷叶；生长期无非正常落叶现象；开花树种花繁色艳。

三级养护：生长势正常，枝壮叶茂；叶色正常，有光泽，无黄叶、焦叶、卷叶；生长期无非正常落叶现象；开花树种开花正常。

## 3. 排灌

一级养护：依据生长季节、天气情况、植物种类、立地条件恰当进行；雨后及时排涝、排湿，积水不超过 12h；无旱涝现象；叶面浮尘冲洗及时。

二级养护：依据生长季节、天气情况、植物种类、立地条件恰当进行；雨后及时排涝、排湿，积水不超过 24h；无旱涝现象；叶面浮尘冲洗及时。

三级养护：依据生长季节、天气情况、植物种类、立地条件恰当进行；雨后及时排涝、排湿，积水不超过 48h；基本无旱涝现象；叶面浮尘冲洗及时。

## 4. 修剪（含抹芽）

一级养护：修剪科学合理，适时适度，每年不少于 3 次，枝条数量适宜、分布匀称；剪口留芽方位准确，剪口平滑，不留杈

口，芽长势饱满；枯死枝、内膛乱枝、病虫枝等影响树势、树形的枝条修除率在 98%以上；影响树势、树形的萌芽、萌蘖及时抹除，抹芽率在 98%以上；操作规范，工具齐全。

二级养护：修剪科学合理，适时适度，每年不少于 2 次，枝条数量适宜、分布匀称；剪口留芽方位准确，剪口平滑，不留杈口，芽长势饱满；枯死枝、内膛乱枝、病虫枝等影响树势、树形的枝条修除率在 95%以上；影响树势、树形的萌芽、萌蘖及时抹除，抹芽率在 95%以上；操作规范，工具齐全。

三级养护：修剪科学合理，适时适度，每年不少于 1 次；剪口留芽方位准确，芽长势饱满；枯死枝、内膛乱枝、病虫枝等影响树势、树形的枝条修除率在 90%以上；影响树势、树形的萌芽、萌蘖及时抹除，抹芽率在 90%以上；操作规范，工具齐全。

## 5. 施肥

一级养护：每年施肥不少于 4 次，其中施有机肥不少于 3 次，树穴内有植被的适当增加量和次数，方法科学，无缺肥、无肥害。

二级养护：每年施肥不少于 3 次，其中施有机肥不少于 2 次，树穴内有植被的适当增加量和次数，方法科学，无缺肥、无肥害。

三级养护：每年施肥不少于 2 次，其中施有机肥不少于 1 次，树穴内有植被的适当增加量和次数，方法科学，无缺肥、无肥害。

## 6. 病虫害防治

一级养护：病虫害防治及时，无明显病症、害虫，生物防治率在 65%以上，单株受害率不超过 3%。

二级养护：病虫害防治及时，无明显病症、害虫，生物防治率在 55%以上，单株受害率不超过 5%。

三级养护：植株无严重的有害生物危害状，生物防治率在 45%以上，单株受害率不超过 8%。

### 7. 松土除草

一级养护：松土除草及时，每年 10 次以上，无杂草危害。

二级养护：松土除草及时，每年 5 次以上，无杂草危害。

三级养护：松土除草比较及时，每年 2 次以上，无明显杂草危害。

### 8. 补植

一级养护：死株及时去除，种植季节在 7 日内完成补植，补植树种同原树种规格一致；补植苗木成活率 100%。常绿及反季节栽植的灌木带土球，土球直径不小于冠径的 1/3，且须根保留较完好；树坑直径大于土球直径 50cm 以上，覆土深度以盖住土球上部 5—10cm 为宜。

二级养护：死株及时去除，种植季节在 15 日内完成补植，补植树种同原树种规格一致；补植苗木成活率 100%。常绿及反季节栽植的灌木带土球，土球直径不小于冠径的 1/3，且须根保留较完好；树坑直径大于土球直径 50cm 以上，覆土深度以盖住土球上部 5—10cm 为宜。

三级养护：死株及时去除，种植季节在 30 日内完成补植，补植树种同原树种规格一致；补植苗木成活率 100%。常绿及反

季节栽植的灌木带土球，土球直径不小于冠径的 1/3，且须根保留较完好；树坑直径大于土球直径 50cm 以上，覆土深度以盖住土球上部 5—10cm 为宜。

## 9. 清洁

一级养护：树穴内无生活垃圾、砖石瓦砾及其他废弃物。

二级养护：树穴内无生活垃圾、砖石瓦砾及其他废弃物。

三级养护：树穴内基本无生活垃圾、砖石瓦砾及其他废弃物。

## （三）整形植物

### 1. 外形

一级养护：规则式整形植物轮廓清楚，线条整齐流畅、美观；平面式绿篱顶面平整，高度一致，侧面平直、无凹凸；曲线式整形植物和色块植物线条自然流畅，色彩鲜艳，层次分明，整齐美观，全株枝叶丰满，满足设计要求，形体美观、自然，无缺株断垄；造型植物枝叶茂密，形体美观、轮廓清楚，表面平整、圆润平滑，不露枝干，不露捆扎物。

二级养护：规则式整形植物轮廓清楚，线条整齐；平面式绿篱顶面平整，高度一致；曲线式整形植物和色块植物线条自然流畅，色彩鲜艳，层次分明，整齐美观，全株枝叶丰满，基本满足设计要求，形体美观、自然，无缺株断垄；造型植物枝叶茂密，形体美观、轮廓清楚，表面平整、圆润平滑，不露捆扎物。

三级养护：规则式整形植物轮廓清楚，线条整齐；平面式绿篱顶面平整，高度基本一致；曲线式整形植物和色块植物线条自

然流畅，色彩鲜艳，层次分明，整齐美观，全株枝叶丰满，基本满足设计要求，形体美观、自然，无明显缺株断垄；造型植物枝叶茂密，形体美观、轮廓清楚，表面平整、圆润平滑，不露捆扎物。

## 2. 长势

一级养护：生长势强；枝壮叶茂；叶色正常，有光泽，无黄叶、焦叶、卷叶，生长季节无非正常落叶现象；花期一致。

二级养护：生长势较强，枝壮叶茂；叶色正常，有光泽，无黄叶、焦叶、卷叶，生长季节无非正常落叶现象；花期基本一致。

三级养护：生长势正常，枝壮叶茂；叶色正常，有光泽，无黄叶、焦叶、卷叶，生长季节无非正常落叶现象；花期基本一致。

## 3. 排灌

一级养护：依据植物的习性、季节、天气及立体条件科学浇灌，每年不少于 20 次，无旱涝现象。

二级养护：依据植物的习性、季节、天气及立体条件科学浇灌，每年不少于 17 次，排水畅通，植物没有失水萎蔫现象。

三级养护：依据植物的习性、季节、天气及立体条件科学浇灌，每年不少于 15 次，植物无明显失水萎蔫现象。

## 4. 修剪

一级养护：规则式整形植物修剪保持 3 面以上平整；曲线式整形植物和色块植物，直线笔直，曲线流畅，每年修剪不少于 10 次；造型植物每年修剪不少于 10 次；修剪强度适宜，疏密得

当；操作规范，工具齐全。

二级养护：规则式整形植物修剪保持3面以上平整；曲线式整形植物和色块植物，线条流畅，每年修剪不少于8次；造型植物每年修剪不少于8次；修剪强度适宜，疏密得当；操作规范，工具齐全。

三级养护：规则式整形植物修剪保持3面以上基本平整；曲线式整形植物和色块植物，每年修剪不少于6次；造型植物每年修剪不少于6次；修剪强度适宜，疏密得当；操作规范，工具齐全。

## 5. 施肥

一级养护：每年施肥不少于4次，其中有机肥不少于2次，花篱要适当控水，花芽分化后应追施磷、钾肥，方法合理，无缺肥、无肥害。

二级养护：每年施肥不少于3次，其中有机肥不少于2次，花篱要适当控水，花芽分化后应追施磷、钾肥，方法合理，无缺肥、无肥害。

三级养护：每年施肥不少于2次，其中有机肥不少于1次，花篱要适当控水，花芽分化后应追施磷、钾肥，方法合理，无缺肥、无肥害。

## 6. 病虫害防治

一级养护：无明显的病虫害危害症状，病虫害危害率控制在5%以下。

二级养护：无明显的病虫害危害症状，病虫害危害率控制在 8% 以下。

三级养护：无明显的病虫害危害症状，病虫害危害率控制在 10% 以下。

#### 7. 松土除草

一级养护：松土除草及时，每年不少于 8 次，无明显杂草危害。

二级养护：松土除草及时，每年不少于 7 次，无明显杂草危害。

三级养护：松土除草比较及时，每年不少于 6 次，基本无明显杂草危害。

#### 8. 清洁

一级养护：植株应及时冲洗，无积尘；篱下无落叶、生活垃圾、建筑垃圾、干枝枯叶及其他废弃物。

二级养护：植株应及时冲洗，基本无积尘；篱下无落叶、生活垃圾、建筑垃圾、干枝枯叶及其他废弃物。

三级养护：植株应及时冲洗，基本无积尘；篱下基本无落叶、生活垃圾、建筑垃圾、干枝枯叶及其他废弃物。

### （四）草坪和地被植物

#### 1. 外形

一级养护：草坪成坪高度保持在 10cm 以内，地势平整，无坑洼积水。地被种植密度合理，植株规格一致。单品种草坪纯度

在 95%以上，无明显践踏。

二级养护：草坪成坪高度保持在 10cm 以内，地势基本平整，无坑洼积水。地被种植密度合理，植株规格整齐。单品种草坪纯度在 95%以上，人为践踏及时恢复。

三级养护：草坪成坪高度保持在 10cm 以内，地势基本平整，无坑洼积水。地被种植密度合理，植株规格相当。单品种草坪纯度在 90%以上，人为践踏及时恢复。

## 2. 长势

一级养护：生长旺盛，生长季节不枯黄，无集中斑秃现象。生长期叶片大小、颜色正常，无黄叶、焦叶、卷叶等。

二级养护：生长良好，生长季节不枯黄，无集中斑秃现象。生长期叶片大小、颜色正常，无黄叶、焦叶、卷叶等。

三级养护：生长正常，无集中斑秃现象。生长期无明显黄叶、焦叶、卷叶等。

## 3. 排灌

一级养护：适时浇灌，无失水萎蔫现象；排灌系统完好，雨后 2h 内无积水。

二级养护：适时浇灌，无失水萎蔫现象；排灌系统完好，雨后 2h 内无积水。

三级养护：适时浇灌，无失水萎蔫现象；排灌系统完好，雨后 2h 内无积水。

## 4. 修剪

一级养护：暖季型草坪每年修剪不少于9次，冷季型草坪每年修剪不少于22次，观花地被植物应及时进行花后修剪。修剪后无残留草屑，无漏草，与侧石、绿篱结合部应断地边，分界明显，连线清晰。

二级养护：暖季型草坪每年修剪不少于7次，冷季型草坪每年修剪不少于18次，观花地被植物应及时进行花后修剪。修剪后无残留草屑，无漏草，与侧石、绿篱结合部应断地边，分界明显，连线清晰。

三级养护：暖季型草坪每年修剪不少于3次，冷季型草坪每年修剪不少于13次。

## 5. 施肥

一级养护：暖季型草坪、地被每年施肥不少于3次，冷季型草坪每年施肥不少于6次；肥料种类适宜，方法合理，无缺肥、无肥害。

二级养护：暖季型草坪、地被每年施肥不少于2次，冷季型草坪每年施肥不少于5次；肥料种类适宜，方法合理，无缺肥、无肥害。

三级养护：暖季型草坪、地被每年施肥不少于2次，冷季型草坪每年施肥不少于4次；肥料种类适宜，方法合理，无缺肥、无肥害。

## 6. 病虫害防治

一级养护：病虫害危害率控制在5%以内。

二级养护：病虫害危害率控制在 10% 以内。

三级养护：病虫害危害率控制在 15% 以内。

### 7. 松土除草

一级养护：打孔、疏草结合施肥施药，冷季型草坪每年各不少于 3 次，暖季型草坪每年各不少于 2 次，草屑清除及时、彻底，杂草率控制在 5% 以下。

二级养护：打孔、疏草结合施肥施药，冷季型草坪每年各不少于 2 次，暖季型草坪每年各不少于 1 次，草屑清除及时、彻底，杂草率控制在 5% 以下。

三级养护：打孔、疏草结合施肥施药，冷季型草坪每年各不少于 2 次，暖季型草坪每年各不少于 1 次，草屑清除及时、彻底，杂草率控制在 9% 以下。

### 8. 补植

一级养护：对被破坏或其他原因引起死亡的草坪地被种植季节必须 3 日内完成补植，使其保持完整；采用同品种补植，疏密适度，补植平整美观，无补植痕迹，补植后一个月内覆盖率达 100%。

二级养护：对被破坏或其他原因引起死亡的草坪地被种植季节必须 7 日内完成补植，使其保持完整；采用同品种补植，疏密适度，补植平整美观，无明显补植痕迹，补植后一个月内覆盖率达 100%。

三级养护：对被破坏或其他原因引起死亡的草坪地被种植季

节必须 15 日内完成补植，使其保持完整；采用同品种补植，疏密适度，补植平整，补植后一个月内覆盖率达 100%。

## 9. 清洁

一级养护：全天候保洁，垃圾及杂物随产随清。

二级养护：垃圾及杂物日产日清。

三级养护：垃圾及杂物日产日清。

## 10. 修边

一级养护：边线宽窄适宜，边线清晰，线条流畅；草坪与侧石结合部切出 6—8cm 整齐美观的边缘带，坡体草坪边缘修剪整齐；草坪与绿篱间切出 10cm 整齐美观的边缘带。

二级养护：边线宽窄适宜，边线清晰，线条流畅；草坪与侧石结合部切出 6—8cm 整齐美观的边缘带，坡体草坪边缘修剪整齐；草坪与绿篱间切出 10cm 整齐美观的边缘带。

三级养护：边线宽窄基本适宜，边线清晰，线条流畅；草坪与侧石结合部切出 6—8cm 整齐美观的边缘带，坡体草坪边缘修剪基本整齐；草坪与绿篱间切出 10cm 整齐美观的边缘带。

## （五）竹类植物

### 1. 整体景观

一级养护：散生竹挺拔俊秀，丛生竹紧凑优美。竹林密度适中，分布均匀，通风透光，干净整洁；无老竹、断竹、枯死竹、倒伏竹，无残莖，无开花竹。竹龄组成应达到：1—3 年竹 40%，4—6 年竹 45%以上，6—10 年竹 15%以下，无 10 年以上老竹。

二级养护：散生竹挺拔俊秀，丛生竹紧凑优美。竹林密度基本适中，分布均匀，通风透光，干净整洁；无枯死竹，无开花竹，断竹、倒伏竹不得超过1%，且清理及时；残蔸不得超过5%。竹龄组成应达到：1—3年竹40%，4—6年竹45%以上，6—10年竹15%以下，10年以上老竹不得超过1%，主要养空。

三级养护：散生竹挺拔俊秀，丛生竹紧凑优美。竹林密度基本适中，分布基本均匀，通风透光；无枯死竹，无开花竹，断竹、倒伏竹不得超过2%，且清理及时；残蔸不得超过10%。竹龄组成宜达到：1—3年竹40%，4—6年竹45%以上，6—10年竹15%以下，10年以上老竹不得超过1%，主要养空。

## 2. 长势

一级养护：生长健壮，竹叶翠绿。

二级养护：生长正常，无枯黄枝叶。

三级养护：生长正常，无枯死枝叶。

## 3. 浇灌

一级养护：土壤疏松、肥沃、湿润，水分保证生长需要，每年浇灌不少于10次。

二级养护：土壤疏松、湿润，水分保证生长需要，每年浇灌不少于8次。

三级养护：土壤疏松、湿润，水分保证生长需要，每年浇灌不少于6次。

## 4. 修剪

一级养护：每年不少于 2 次。

二级养护：每年不少于 1 次。

三级养护：每年不少于 1 次。

#### 5. 施肥

一级养护：每年施肥 2 次以上，施有机肥不少于 1 次；方法合理，无缺肥、无肥害。

二级养护：每年施肥不少于 1 次，以有机肥为主；方法合理，无缺肥、无肥害。

三级养护：每年施肥不少于 1 次，以有机肥为主；方法合理，无缺肥、无肥害。

#### 6. 病虫害防治

一级养护：病虫株率在 2% 以内，生物防治率达 50% 以上。

二级养护：病虫株率在 4% 以内，生物防治率达 50% 以上。

三级养护：病虫株率在 6% 以内，生物防治率达 50% 以上。

#### 7. 松土除草

一级养护：每年除草不少于 3 次，每 3 年深翻、断鞭不少于 1 次，深翻时清除老鞭、枯死鞭，无人为踩踏。

二级养护：每年除草不少于 2 次，每 4 年深翻、断鞭不少于 1 次，深翻时清除老鞭、枯死鞭，无人为踩踏。

三级养护：每年除草不少于 1 次，每 5 年深翻、断鞭 1 次，深翻时清除老鞭、枯死鞭，踩踏不明显。

#### (六) 藤本植物

## 1. 外形

一级养护：形态优美，枝条分布匀称，疏密得当，保存率100%。

二级养护：形态优美，枝条分布匀称；疏密得当，保存率100%。

三级养护：形态优美，枝条分布匀称，疏密得当，保存率100%。

## 2. 长势

一级养护：生长健壮、藤繁叶茂，叶色正常，有光泽；无枯死枝，无非正常落叶；开花树种花繁色艳。

二级养护：生长健壮、藤繁叶茂，叶色正常，有光泽；无明显枯死枝，无明显非正常落叶；开花树种花繁色艳。

三级养护：生长健壮、藤繁叶茂，叶色正常；无明显枯死枝，无明显非正常落叶；开花树种开花正常。

## 3. 排灌

一级养护：依据生长季节、天气、植物种类、立地条件恰当浇灌，无旱象；雨后及时排涝、排湿，积水不超过12h；叶面浮尘冲洗及时。

二级养护：依据生长季节、天气、植物种类、立地条件恰当浇灌，无明显旱象；雨后及时排涝、排湿，积水不超过18h；叶面浮尘冲洗及时。

三级养护：依据生长季节、天气、植物种类、立地条件恰当

浇灌，无明显旱象；雨后及时排涝、排湿，积水不超过 24h。

#### 4. 修剪

一级养护：每年修剪不少于 3 次，及时剪除徒长枝、下垂枝、枯枝、老弱藤蔓及过密枝；每年理藤 1 次，藤蔓分布均匀，厚度适当。

二级养护：每年修剪不少于 2 次，及时剪除徒长枝、下垂枝、枯枝、老弱藤蔓及过密枝；每 2 年理藤不少于 1 次，藤蔓分布均匀，厚度适当。

三级养护：每年修剪不少于 1 次，及时剪除徒长枝、下垂枝、枯枝、老弱藤蔓；每 3 年理藤 1 次，藤蔓分布均匀，厚度适当。

#### 5. 施肥

一级养护：每年施肥不少于 3 次，其中施有机肥不少于 2 次，方法科学，无缺施、无肥害。

二级养护：每年施肥不少于 1 次；肥料种类适宜，方法科学，无缺施、无肥害。

三级养护：每年施肥不少于 1 次；肥料种类适宜，方法科学，无缺施、无肥害。

#### 6. 病虫害防治

一级养护：病虫害防治及时，无明显病症、害虫，单株受害率控制在 3% 以内；生物防治率达 65% 以上。

二级养护：病虫害防治及时，无明显病症、害虫，单株受害率控制在 5% 以内；生物防治率达 55% 以上。

三级养护：病虫害防治及时，无明显病症、害虫，单株受害率控制在 8%以内；生物防治率达 40%以上。

### 7. 松土除草

一级养护：松土除草及时，无明显杂草危害。

二级养护：松土除草及时，无明显杂草危害。

三级养护：松土除草比较及时，无明显杂草危害。

### 8. 补植

一级养护：死株及时去除，种植季节 7 日内完成补植；补植树种同原品种规格一致。

二级养护：死株及时去除，种植季节 15 日内完成补植；补植树种同原品种规格一致。

三级养护：死株及时去除，种植季节内完成补植；补植树种同原品种规格基本一致。

## （七）水生植物

### 1. 外形

一级养护：株形优美，叶色翠绿光亮、叶面整洁；花大朵密，花色艳丽，无残花败柳；无病虫害危害，无枯枝枯叶，无腐株腐叶，无杂草，修剪产生的枯枝残叶随产随清，不留痕迹。片栽应分布均匀，密度适中，通风采光良好。

二级养护：株形优美，叶色正常；开花及时，花色艳丽，残花败梗不得超过 1%；病虫株率不得超过 2%，且防治及时；无腐株腐叶，无杂草，修剪产生的枯枝残叶随产随清，不留痕迹。片

栽分布均匀，密度适中，通风采光基本良好。

三级养护：株形优美，叶色无异样；开花正常，花色艳丽，残花败柳不得超过2%；病虫株率不得超过5%，且防治及时；无腐株腐叶，基本无杂草，修剪产生的枯枝残叶随产随清，不留污迹。片栽分布基本均匀，密度基本适中，通风采光基本良好。

## 2. 长势

一级养护：生长旺盛。

二级养护：生长正常。

三级养护：生长正常。

## 3. 补水

一级养护：水体无污染，水面干净，盆栽每年补水不少于6次，塘栽每年补水不少于4次。

二级养护：水体无污染，水面干净，盆栽每年补水不少于6次，塘栽每年补水不少于3次。

三级养护：水体无污染，水面干净，盆栽每年补水不少于6次，塘栽每年补水不少于2次。

## 4. 施肥

一级养护：盆栽每年换土施肥1次，塘栽每3年改善土壤并施肥1次，以施有机肥为主。

二级养护：盆栽每2年换土施肥1次，塘栽每4年改善土壤并施肥1次，以施有机肥为主。

三级养护：盆栽每3年换土施肥1次，塘栽每5年改善土壤

并施肥 1 次，以施有机肥为主。

### 5. 冬季防寒

易受冻害的盆栽水生植物冬季应采取防寒措施。

## (八) 一、二年生草花

### 1. 整体景观

一级养护：搭配合理，色彩明快，线条优美，株行距适宜，土壤无板结，管理精细，观赏效果好。

二级养护：搭配合理，色彩整齐，线条优美，株行距适宜，土壤无板结，管理较精细，观赏效果良好。

三级养护：搭配基本合理，色彩一致，株行距适宜，基本无残梗数花，管理基本到位，有美化效果。

### 2. 长势

一级养护：生长健壮，株型圆满，整齐一致。叶色正常，有光泽，无黄叶、焦叶，生长季节无非正常落叶。适时开花，花大色茂，观赏期长，品质优良。

二级养护：植株较健壮，株型圆满，高低基本一致。叶色正常，有光泽，无黄叶、焦叶、枯萎叶，生长季节无非正常落叶。适时开花，花大色艳，品质优良。

三级养护：植株生长较正常，株型基本一致。开花植物正常开花。

### 3. 排灌

一级养护：根据天气情况及草花生长习性等进行浇灌，每年

浇水不少于 25 次，无旱涝现象。

二级养护：根据天气情况及草花生长习性等进行浇灌，每年浇水不少于 20 次，基本无旱涝现象。

三级养护：根据天气情况及草花生长习性等进行浇灌，每年浇水不少于 18 次，基本无旱涝现象。

#### 4. 施肥

一级养护：根据天气情况及生长习性等进行施肥，每年施肥不少于 8 次，施肥种类适宜，其中施有机肥不少于 1 次；方法合理，无缺肥、无肥害。

二级养护：根据天气情况及生长习性等进行施肥，每年施肥不少于 7 次，施肥种类适宜，其中施有机肥不少于 1 次；方法合理，无缺肥、无肥害。

三级养护：根据天气情况及生长习性等进行施肥，每年施肥不少于 6 次，施肥种类基本适宜，其中施有机肥不少于 1 次；方法合理，无缺肥、无肥害。

#### 5. 病虫害防治

一级养护：坚持预防为主，科学防控，病虫害防治及时，无明显病虫害危害，病虫害防治率在 98% 以上。

二级养护：及时科学防控草花病虫害，基本无病虫害危害症状，病虫害防治率在 95% 以上。

三级养护：及时进行病虫害防治，病虫害防治率在 90% 以上。

#### 6. 松土除草

一级养护：及时在雨后或浇后松土锄草，每年不少于 25 次。

二级养护：及时在雨后或浇后松土锄草，每年不少于 20 次。

三级养护：及时在雨后或浇后松土锄草，每年不少于 18 次。

#### 7. 栽（补）植。

一级养护：栽植艺术性强，轮廓清晰，高低一致，疏密均匀。无倒伏、无残梗败花败絮，随缺随补，更新、补植及时，补植无痕迹，根据草花种类每年更新次数不少于 4 次。

二级养护：栽植轮廓清晰，高低一致，疏密均匀。无倒伏、无死枝败花，随缺随补，更新、补植较及时，无明显补植痕迹，根据草花种类每年更新次数不少于 4 次。

三级养护：栽植高低基本一致，疏密基本均匀。定期修剪残梗败花，按时补植更新，根据草花种类每年更新次数不少于 3 次。

#### 8. 清洁

一级养护：草花株丛内外整洁，无败花残梗残株、干枯枝叶，无生产垃圾及其他废弃物。

二级养护：草花株丛内外整洁，基本无败花残梗死株、干枯枝叶，无生产垃圾及其他废弃物。

三级养护：草花株丛内外基本完好，无明显垃圾及生活废弃物。

### 五、古树名木

古树名木养护以原地保护、一树一策、预防为主、复壮为辅

为核心原则，核心依据《古树名木保护条例》《郑州市古树名木及古树后备资源保护条例》《城市古树名木养护和复壮工程技术规范》。古树名木均按一级养护。

### （一）分级保护与基础管理

#### 1. 分级标准

一级古树：树龄 $\geq 500$ 年古树，名木（不受树龄限制）

二级古树：300年 $\leq$ 树龄 $< 500$ 年古树

三级古树：100年 $\leq$ 树龄 $< 300$ 年古树

保护范围：一级 $\geq$ 树冠投影外延5m；二级 $\geq 3$ m；三级 $\geq 2$ m；  
古树群 $\geq$ 林缘线外5m。

#### 2. 档案管理

一树一档，记录树种、树龄、坐标、健康状况、养护记录、巡查日志等，定期更新。

#### 3. 日常巡查

一级古树每周、二级古树每两周、三级古树每月至少1次；  
汛期、极端天气加密频次，及时处置异常。

### （二）树体养护

#### 1. 修剪

仅疏除枯枝、病枝、衰弱枝，避免过度修剪；大枝锯口平整，涂伤口愈合剂；严禁环剥树皮。

#### 2. 树洞与损伤处理

清除腐朽至硬层，消毒杀菌 $\rightarrow$ 防腐 $\rightarrow$ 干燥后修补（堵洞/洞

壁修补)；保持树体坚固、安全、美观。

### 3. 支撑加固

倾斜树用弹性支架/拉索，避免刚性固定；树干捆绑处垫软垫，定期检查调整。

### 4. 树体防腐

对腐烂部位清理后，涂防腐剂与保护剂；避免使用影响树体健康的材料。

### 5. 土壤改良

树冠投影内松土 30—50cm，增腐殖土、腐熟有机肥、粗沙；禁用未腐熟粪肥；避免大面积硬化，可铺透气砖/木屑覆盖。

### 6. 浇水

优先滴灌/渗灌，防根系冲刷与缺氧；雨季及时排水，防烂根。

### 7. 施肥

以有机肥为主，配合缓释肥；春秋季节施入，采用穴施/沟施，远离主根区，避免烧根。

### 8. 病虫害防治

预防为主。定期监测，重点查枝干腐烂、蛀干害虫、叶部病害等。

科学防治。优先物理/生物防治（诱捕、天敌释放）；化学防治选择低毒低残留药剂，避免对树体与环境伤害。

### 9. 检疫

严格执行检疫，防止外来有害生物入侵。

#### 10. 环境与人为干扰管控

禁止在保护范围内：非通透性硬化、明火、堆放重物、倾倒毒物、刻划、缠绕悬挂、架设线缆、攀爬等。

周边施工需制定保护方案，设置围挡与警示，避免机械损伤根系与枝干。

地下管线避让保护范围，确需穿越的需做隔离与防护。

#### 11. 复壮与抢救

衰弱/濒危树。先诊断（土壤、根系、病害、环境胁迫），制定“一树一策”复壮方案。

复壮措施。土壤改良、根系修复、树洞修补、支撑加固、叶面追肥、补水通气、病虫害综合防治等。

濒危树。建立专项抢救小组，实施输液（营养/抑菌液）、促根、防腐等紧急措施，定期评估调整方案。

#### （三）禁止行为（红线）

1. 非法采伐、移植、买卖、运输古树名木。
2. 挖根、剥树皮、过度修枝、灌注有毒物。
3. 保护范围内非通透性硬化、明火、堆重物、倒危险品。
4. 树体刻划、架线、缠绕悬挂物、攀爬。
5. 破坏保护标志与设施。

#### （四）应急与责任

1. 应急处置

台风、暴雨、暴雪后，及时检查支撑、清理断枝、排水防涝，消除安全隐患。

## 2. 责任主体

属地管理，明确养护责任人，签订责任书；主管部门定期督查、技术指导与培训。

## 六、雕塑管理

### （一）养护管理责任

城市雕塑建成后，由机关、团体、企事业单位建设的室外雕塑由其所有权人或者管理者负责，养护管理应当符合国家城市雕塑技术规程和本市管理标准。

### （二）禁止行为规范

1. 不得破坏、污损、损毁、遮挡城市雕塑。
2. 禁止在城市雕塑上涂写、刻画、张贴、悬挂。
3. 不得擅自复制城市雕塑。

### （三）迁移与拆除管理

1. 任何单位或者个人不得擅自迁移或者拆除经批准建成的城市雕塑。因公共利益需要等确需迁移或者拆除城市雕塑的，应当征求城市管理行政主管部门的意见。所需费用由要求迁移或者拆除的单位承担，对权益人造成损失的，应当依法补偿。

2. 城市雕塑迁移应当按照国家有关技术规范进行施工。

## 七、卫生清洁

### （一）绿地

## 1. 作业要求

城市绿地环境卫生作业应做到文明、清洁、卫生、有序，最大限度地减少对环境的污染和对市民生活的影响。

## 2. 清洁标准

一级清洁：全天巡回保洁，保持卫生清洁，无积存垃圾和人畜粪便。植物、硬化面、构（建）筑物及设施等保持完好美观，内外干净整洁，可见本色；无尘土，无蜘蛛网，无明显污渍，文字规范，无过时破损标语，无乱贴乱画、乱拉乱挂、乱搭乱建、乱挖乱占、乱堆乱放；陈设物品摆放有序。分类收集垃圾，定点存放，定期清除。蚊蝇滋生季节，定期喷药灭蚊蝇，在可视范围内苍蝇少于3只/次。保洁废弃物控制指标：果皮（片/1000m<sup>2</sup>）≤4，纸屑、塑膜（片/1000m<sup>2</sup>）≤4，烟蒂（个/1000m<sup>2</sup>）≤4，痰迹（处/1000m<sup>2</sup>）≤4，无污水及其他垃圾。

二级清洁：全天巡回清扫保洁，保持卫生清洁，无积存垃圾和人畜粪便。植物、硬化面、构（建）筑物及设施等保持完好美观，内外干净整洁，可见本色；无尘土，无蜘蛛网，无明显污渍，文字规范，无过时破损标语，无乱贴乱画、乱拉乱挂、乱搭乱建、乱挖乱占、乱堆乱放；陈设物品摆放有序。分类收集垃圾，定点存放，定期清除。蚊蝇滋生季节，定期喷药灭蚊蝇，在可视范围内苍蝇少于3只/次。保洁废弃物控制指标：果皮（片/1000m<sup>2</sup>）≤6，纸屑、塑膜（片/1000m<sup>2</sup>）≤6，烟蒂（个/1000m<sup>2</sup>）≤8，痰迹（处/1000m<sup>2</sup>）≤8，污水（m<sup>2</sup>/1000m<sup>2</sup>）≤0.5，其他（处/1000m<sup>2</sup>）

≤ 2。

三级清洁：定时清扫保洁，保持卫生基本清洁，无积存垃圾和人畜粪便。植物、硬化面、构（建）筑物及设施等基本完好美观，内外干净整洁，可见本色；无尘土，无蜘蛛网，无明显污渍，文字规范，无过时破损标语，基本无乱贴乱画、乱拉乱挂、乱搭乱建、乱挖乱占、乱堆乱放；陈设物品摆放有序。垃圾定点存放，定时清除。蚊蝇滋生季节，应喷药灭蚊蝇，在可视范围内苍蝇少于 5 只/次。保洁废弃物控制指标：果皮（片/1000m<sup>2</sup>）≤ 8，纸屑、塑膜（片/1000m<sup>2</sup>）≤ 10，烟蒂（个/1000m<sup>2</sup>）≤ 10，痰迹（处/1000m<sup>2</sup>）≤ 10、污水（m<sup>2</sup>/1000m<sup>2</sup>）≤ 1.5，其他（处/1000m<sup>2</sup>）≤ 6。

### 3. 冲洗

一级清洁：雨雪过后，应及时清扫、清除干净。根据具体情况及时冲洗植物、硬化面及设施表面的浮尘。每年冲洗次数不少于 15 次，结冰期不宜冲洗。

二级清洁：雨雪过后，应及时清扫、清除干净。根据具体情况定时冲洗植物、硬化面及设施表面的浮尘。每年冲洗次数不少于 8 次，结冰期不宜冲洗。

三级清洁：雨雪过后，应按时清扫、清除干净。根据具体情况冲洗植物、硬化面及设施表面的浮尘。每年冲洗次数不少于 4 次，结冰期不宜冲洗。

### 4. 水面

一级清洁：水面应有专人负责，及时清除、打捞水域垃圾及漂浮物，在可视范围内水面不得有单个面积在 0.02m<sup>2</sup> 以上的漂浮垃圾或动物尸体，水体无污染，水面干净。

二级清洁：水面应有专人负责，定时清除、打捞水域垃圾及漂浮物，在可视范围内水面不得有单个面积在 0.05m<sup>2</sup> 以上的漂浮垃圾或动物尸体，水体无污染，水面干净。

三级清洁：水面应有专人负责，定时清除、打捞水域垃圾及漂浮物，在可视范围内水面不得有单个面积在 0.07m<sup>2</sup> 以上的漂浮垃圾或动物尸体，水体无污染，水面干净。

#### 5. 售货摊点

售货摊点的设置不应影响环境卫生。经营饮食、果品等易产生垃圾的摊位，应自备容器。摊点及周围 2m 范围内无垃圾杂物和其他污物污迹，摊位整洁。

#### 6. 地面清扫

地面清扫应采用湿扫，先喷水，再清扫，严格控制扬尘。

#### 7. 垃圾处理

一级清洁：垃圾不得随意倾倒，应分类收集，倒入指定地点，无外溢、无恶臭，严禁焚烧。生产垃圾随产随清，生物垃圾有效利用。

二级清洁：垃圾不得随意倾倒，应分类收集，倒入指定地点，无外溢、无恶臭，严禁焚烧。生产垃圾随产随清，生物垃圾有效利用。

三级清洁：垃圾不得随意倾倒，应倒入指定地点，严禁焚烧。  
生产垃圾日产日清。

#### 8. 工人着装

清洁人员应当统一着装，保障人员安全。

#### (二) 公共厕所

1. 公共厕所（简称“公厕”，下同）标牌齐全、规范、美观。
2. 公厕内设施齐全完好，应保持整洁，无积灰，无污物，包括门窗、排气扇、照明、蹲便器、坐便器、隔板、洗手池、镜子、冲水、防蚊蝇设施等。
3. 公厕内墙壁、天花板、门窗、隔板应保持干净，墙壁无乱贴乱画，内外墙体无剥落。
4. 公厕内及时打药，无恶臭和较大异味、无蚊蝇、无蜘蛛网、无蛆虫等。
5. 纸篓及时倾倒清扫，便池内无尿碱，便池内外无粪便。
6. 水管阀门及时检修，无滴、跑、冒、漏现象，地面无积水。
7. 公厕外（5m 以内）环境整洁，无垃圾积存、污水杂物。
8. 专人管理，制度健全，统一上墙。
9. 管理员上班要坚守岗位，不得睡觉、下棋、打牌等与工作无关的事情。
10. 公厕不能正常使用要及时上报，及时维修。
11. 管理房保持整洁、物品摆放整洁有序，不得放置与工作无关的杂物或私人物品。

公厕保洁质量控制指标			
级别 名称	一级清洁	二级清洁	三级清洁
纸屑（片）	无	≤1	≤2
阳蒂（个）	无	≤1	≤2
粪迹（处）	无	无	无
痰迹（处）	无	≤1	≤2
臭味（处）	≤0	≤1（水厕）	≤2（水厕）
苍蝇（处）	无	无（无水厕）≤3	≤3（水厕）
蛛网	无	无	无
育格积灰	无	泥	微

注；应有防蝇、防蚊和除臭设施或措施。

### （三）垃圾运输

#### 1. 垃圾转运

（1）转运站应密闭，应有防尘、防污染扩散及污水处理等设施，应配备消防器材，确保用电安全、无私拉挂扯电线现象。

（2）转运站内外场地应整洁，无散落垃圾和堆积杂物，无积留污水。

（3）室内通风应良好，无恶臭，墙壁、窗户应无积尘、蛛网。

（4）进入站内的垃圾应当日转运，有贮存设施的应加盖封闭，定时转运。

(5) 站内垃圾装运容器应整洁，无积垢，无吊挂垃圾。

(6) 装卸垃圾应有降尘措施，地面应无散落垃圾和污水。

(7) 垃圾应及时转运，蚊蝇滋生季节应定时喷药灭蚊蝇，在可视范围内苍蝇少于3只/次，无恶臭。

(8) 场地应有专人管理，工具、物品置放应有序整洁。

## 2. 垃圾运输

(1) 车容应整洁，车体外部无污物、灰垢，标志应清晰。

(2) 运输垃圾应密闭，在运输过程中无垃圾扬、撒、拖、挂和污水滴漏。

(3) 垃圾装运量应以车辆的额定荷载和有效容积为限，不得超重、超高运输。

(4) 装卸垃圾应符合作业要求，不得乱倒、乱卸、乱抛垃圾。

(5) 运输作业结束后，应将车辆清洗干净（结冰期除外），清洗污水应符合《污水排入城市下水道水质标准》（GB/T31962-2015），方可排入城市污水管网或附近水体。

## 八、附属设施维护

### （一）园林建筑

#### 1. 建筑检修

一级维护：新建筑每2年全面检修1次，古建筑或10年以上的建筑每年至少检修1次，做到定期定时维护，及时更换破损或损坏的设施，保持建筑和构筑物外貌完整，构件和各项设施完

全到位，并能保持清洁、美观，完好无损，建筑室内陈设完好。

二级维护：新建筑每 3 年全面检修 1 次，古建筑或 10 年以上的建筑每年至少检修 1 次，发现破损或损坏现象，应及时维修，保持建筑物和构筑物外貌完整，构件和各项设施到位，并能保持清洁、美观，完好无损，建筑室内陈设完好。

三级维护：新建筑每 5 年全面检修 1 次，古建筑或 10 年以上的建筑每年至少检修 1 次，发现破损或损坏现象，在本年内修复到位，保持建筑物和构筑物外貌完整，构件和各项设施基本到位，并能保持清洁、美观，完好无损，建筑室内陈设完好。

## 2. 配套设施

一级维护：应配备消防、用电安全设施，每年必须检修或更换 1 次，杜绝结构、装修和设备隐患。

二级维护：应配备消防、用电安全设施，每年检修或更换 1 次，杜绝结构、装修和设备隐患。

三级维护：应配备消防、用电安全设施，杜绝结构、装修和设备隐患。

## （二）园林设施

### 1. 设施检修

一级维护：每半年全面检修 1 次，做到定时定期维护，及时更换破损或损坏的设施，保持园林设施外观完整，功能完善，各项设施完好无损，并能保持清洁、美观。

二级维护：每年全面检修 1 次，更换破损或损坏的设施，保

持园林设施外观完整，构件和各项设施到位，完好无损，并能保持清洁、美观。

三级维护：每 2 年全面检修 1 次，更换破损或损坏的设施，保持园林设施外观完整，构件和各项设施基本到位。

## 2. 安全措施

一级维护：不宜攀爬的设施和照明等电力装置必须有醒目标志和防护设备，杜绝结构、装饰和设备隐患。

二级维护：不宜攀爬的设施和照明等电力装置有醒目标志和防护设备，杜绝结构、装饰和设备隐患。

三级维护：不宜攀爬的设施和照明等电力装置有标志和防护设备，杜绝结构、装饰和设备隐患。

### （三）照明设施

#### 1. 灯杆状态

外观整洁，标识清晰，防护层良好；各部件齐全，无松动、断裂、锈蚀、变形等现象；无鸟巢或其他杂物缠绕；无外力重压和碰撞迹象；挑臂方向与道路中心线垂直，偏差不大于  $2^{\circ}$ ；灯杆的杆梢处水平，偏差不大于杆梢半径，且不大于杆高的 4%。

#### 2. 照明控制箱箱体状态

外形平整、清洁，无倾斜、破损、变形现象，有明显的安全警示标志“高压危险”字样；箱体内外涂覆层无破损和剥落现象；

控制箱标识完整、清晰；箱门或盖板平整，锁扣牢固，密封良好，锁扣必须使用专用工具才能打开；箱体基础紧固件完整，

无松动、锈蚀现象；箱内整洁，无杂物。

### 3. 养护考核指标

亮灯率不低于 99%；设施完好率不低于 98%；照明控制器的时间偏差不超过 5 分钟；及时修复率 100%；反复报修率不超过 1%。

### 4. 巡修

采用巡修的方式检查并排除单灯故障和系统性故障；重要路段的巡修周期不超过 3 个工作日，其他道路的巡修周期不超过 5 个工作日；巡修过程中出现下列情况时，应记录并提交专项维修或抢修工程处理：现场无法排除的危重缺陷；现场无法修复的系统性故障；树木严重影响照明安全或照明效果；其他威胁道路照明设施运行安全的情况。

## （四）园路

### 1. 路面

在符合设计图的前提下，要求路面平整，无坑槽、脱皮、松散、油包、沉陷、啃边、波浪等病害（面积不得大于 0.3m<sup>2</sup> 或深度不得超过 5cm）；道路各接缝处对接顺畅；人行道板平顺，无沉陷、缺块、错台、松散等病害（面积不得大于 0.3m<sup>2</sup> 或深度不得超过 5cm）。

### 2. 雨污水井

井盖应有明显标识，标识与产权单位一致；井盖安装与道路平顺相接，井盖开启方向与车行方向相对，井盖沉降、凸起高度

不得超过 2cm；井盖无缺失、开裂、移位、翻转等情况，井周破损不得超过 1m<sup>2</sup> 井盖、井框配套，无异响；井体内干净整洁，无积泥、积水、垃圾杂物；雨污水管道畅通，达到水流通畅，无闭水墙；井内爬梯符合设计要求，井壁外粉均匀。

## 九、巡查保护

### （一）巡查要求

一级巡查：确保园林绿地的生产和使用秩序，劝导和制止折花、攀枝、摘花等不文明行为；检查绿地内可能发生的安全隐患，及时发现问题，并告知相关部门及时处理；保护园林绿地财产安全，发现重大违法违规事件，及时上报相关执法部门处理。无乱停乱放、乱搭乱建和乱摆乱挂等不文明现象；无侵绿毁绿等违法违规行为；无设施安全隐患。

二级巡查：确保园林绿地的生产和使用秩序，劝导和制止折花、攀枝、摘花等不文明行为；检查绿地内可能发生的安全隐患，发现问题，告知相关部门处理；保护园林绿地财产安全，查处侵绿毁绿行为，发现重大违法违规事件，上报相关执法部门处理。无乱停乱放、乱搭乱建和乱摆乱挂等不文明现象；无侵绿毁绿等违法违规行为；无设施安全隐患。

三级巡查：确保园林绿地的生产和使用秩序，劝导和制止折花、攀枝、摘花等不文明行为；检查绿地内可能发生的安全隐患，发现问题，告知相关部门处理；保护园林绿地财产安全，查处侵绿毁绿行为，发现重大违法违规事件，上报相关执法部门处理。

无乱停乱放、乱摆乱挂等不文明现象；无侵绿毁绿等违法违规行  
为；基本无设施安全隐患。

### （二）巡查次数

一级巡查：公园绿地每日巡查不少于3次（上午、下午和晚上各1次）；道路绿地每日至少巡查2次。

二级巡查：公园绿地每日巡查不少于2次（白天和晚上各1次）；道路绿地每日至少巡查1次。

三级巡查：公园绿地每日巡查不少于1次；道路绿地每2日至少巡查1次。

### （三）巡查台账

一、二、三级巡查均需建立巡查台账，编制巡查日志。